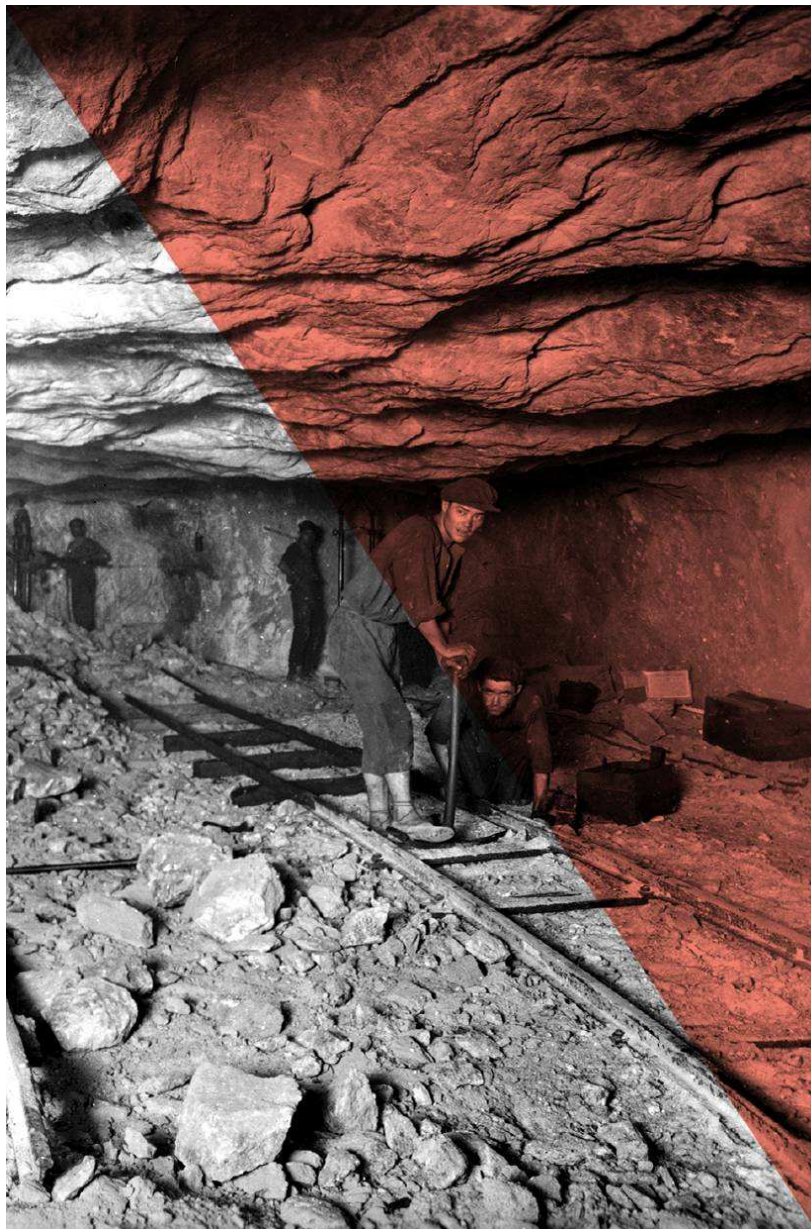


Exposició itinerant

POTASSA A SÚRIA, 100 ANYS



al MUSEU DE LA CIÈNCIA I DE LA TÈCNICA DE CATALUNYA
del 30 de setembre de 2013 al 19 de gener de 2014



<i>Introducció</i>	Pàg. 5
<i>La descoberta del jaciment</i>	Pàg. 7
<i>La posada en marxa de l'exploració minera</i>	Pàg. 8
<i>La transformació de Sùria</i>	Pàg. 8
<i>100 anys després de la descoberta</i>	Pàg. 9
<i>Imatges</i>	Pàg. 10
<i>Els objectes més curiosos</i>	Pàg. 11
<i>Activitats</i>	Pàg. 12
<i>Crèdits</i>	Pàg. 13

A finals de l'any 1912 es va produir un esdeveniment clau que marcaria el futur de Súrria i la comarca del Bages fins al dia d'avui: René Macary i Emili Viader van descobrir l'existència de potassa a partir de l'explotació d'un pou situat a la zona coneguda com el Salí, que havien obert l'any anterior. Des d'aleshores i especialment a partir de l'any 1918, quan l'empresa Solvay va iniciar l'explotació industrial del mineral, l'evolució i el desenvolupament de Súrria han anat lligats indistriablement al de la potassa.

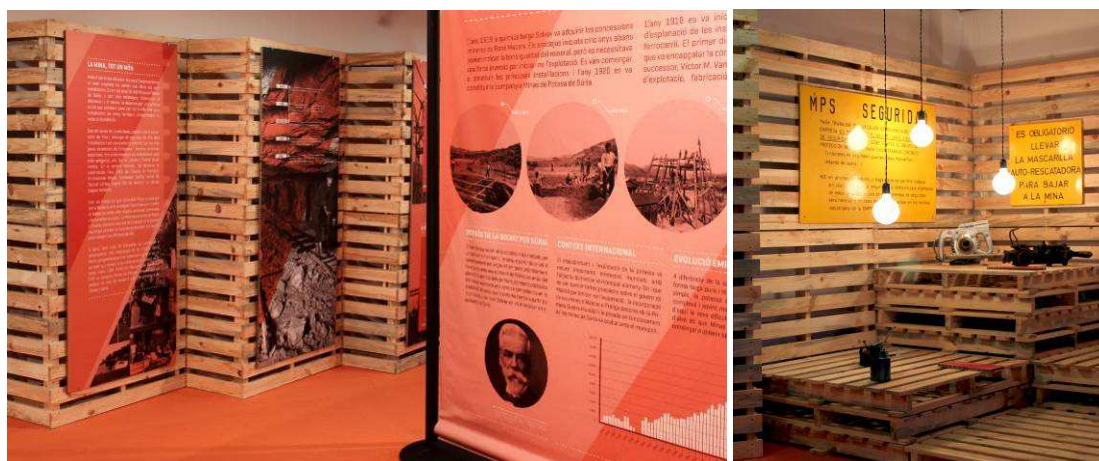
POTASSA A SÚRRIA, 100 ANYS, anteriorment exposada a Súrria amb motiu del centenari de la descoberta, repassa l'**evolució humana, urbanística i social de Súrria en relació al jaciment miner**, fent menció especial a la integració dels nous suriencs arribats d'arreu i les noves edificacions que canviaren la morfologia urbanística de la vila.

Amb la seva arribada al nou espai dedicat a empreses centenàries del mNACTEC, però, l'exposició vol anar una mica més enllà per parlar-nos també de l'actualitat i, sobretot, del futur de l'empresa. Així, l'element que es vol posar de relleu aquí és el fet que, **després de 100 anys d'història, les mines de potassa a Súrria continuen en màxima activitat i amb la mirada posada en un futur ple de nous reptes i oportunitats**, com el projecte Phoenix, que farà de Súrria i el Bages un punt de referència en l'explotació i comercialització mundial de sal.

Per tal d'**endinsar el visitant en el món de la mina**, s'han emprat materials amb clares reminiscències industrials, com el ferro i la fusta, acompanyats d'objectes i documents cedits per la mateixa empresa i diferents particulars que ajuden a la interpretació del discurs, completat per la projecció del vídeo "Les veus de la mina", que recull entrevistes a diferents persones vinculades al món miner.

A més, aquelles persones interessades en la vessant més científica de l'exposició, descobriran **com funciona una explotació minera actual**, des dels processos de producció fins al treball a la mina; trobaran una descripció dels **tipus de minerals que s'extreuen**; i podran **conèixer les aplicacions que ha tingut la potassa en diferents sectors**, com l'agricultura, la medicina o els transports, contribuint així al desenvolupament tecnològic i a la millora de la qualitat de vida de les persones.

Coincidint amb el centenari d'aquest descobriment, l'**Ajuntament de Súrria**, l'empresa **Iberpotash** i el **Museu de la Ciència i de la Tècnica de Catalunya (mNACTEC)**, volem donar a conèixer l'activitat minera i industrial al voltant de l'existència de la potassa al Bages, la seva història i els seus ambiciosos plans de futur.

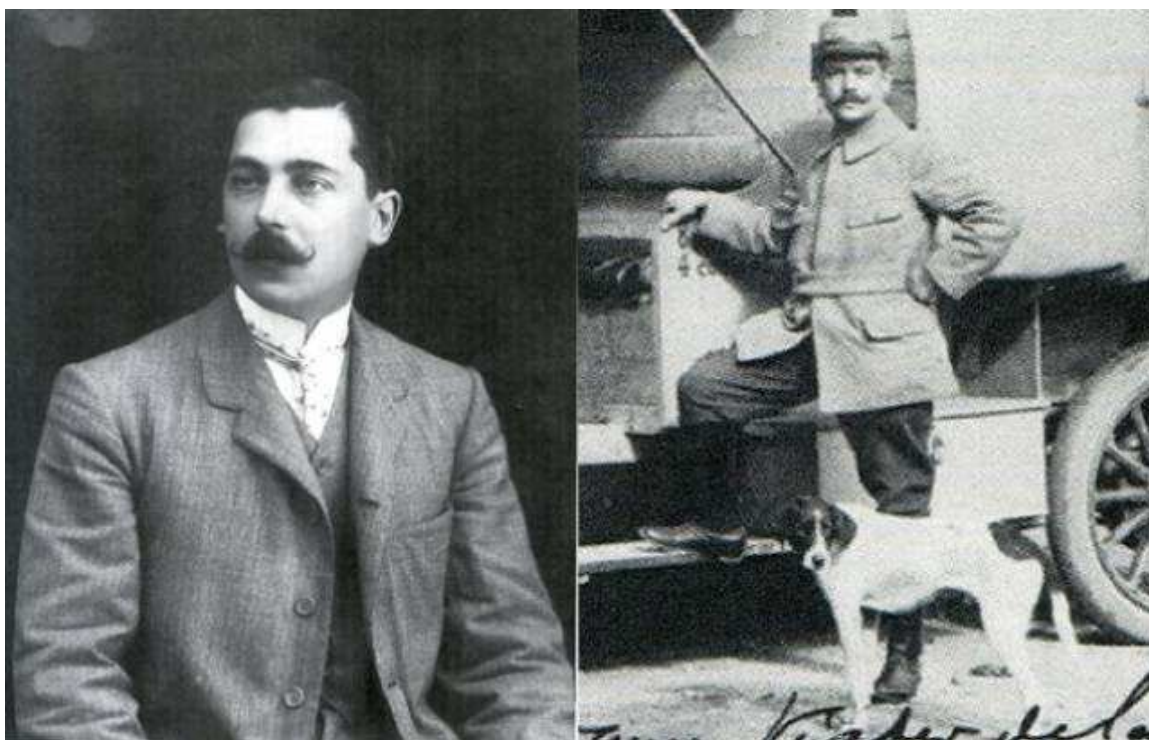


POTASSA A SÚRRIA, 100 ANYS al nou espai d'empreses centenàries del mNACTEC. Foto: Arxiu d'imatges mNACTEC

La descoberta del jaciment

La revolució industrial és el principal esdeveniment que va marcar la història del segle XIX a Catalunya. Va produir un creixement econòmic fins aleshores desconegut, va incidir de manera destacada en els àmbits de la tecnologia i el treball i, sobretot, va modular la nostra manera de ser, la nostra història i la nostra cultura. En el cas de Súrria i el Bages, aquesta incidència es va fer palesa especialment a partir dels anys 20 del segle XX amb la posada en funcionament de l'explotació minera.

L'any 1909, el francès René Macary va obtenir, entre d'altres, la concessió d'una mina de sal a Súrria i es va associar amb Emili Viader, enginyer i director de les salines de Cardona, per iniciar l'any 1911 les feines al pou del Salí. I a finals de l'any 1912 en aquell pou s'hi va descobrir potassa, fet que va donar lloc a una autèntica febre en la recerca del mineral per tota la conca catalana. De la importància del que va significar el descobriment des d'un primer moment, ens en dóna idea el gran nombre d'eminentes geòlegs que es van interessar pel jaciment i que van fer repetides visites a Súrria a inicis dels anys 20: d'espanyols vinculats al *Instituto Geológico y Minero de España*, com Felipe Bauzá, Lluís Marià Vidal, César Rubio i Agustí Marín, i d'estrangers com Hoyt S. Gale o Eric Harbort.



Fotografies d'Emili Viader i Solé i René Macary Gay de Laffrance, descobridors del jaciment de potassa a Súrria.
Iberpotash ©

Poc temps després, Macary i Viader van vendre les seves concessions a una companyia francesa que, al seu torn, les va vendre a l'empresa química belga Solvay l'any 1919. La Solvay havia iniciat les seves recerques a Súrria uns anys abans i els primers sondejos van indicar l'extensió i la bona qualitat del mineral, de manera que va acabar apostant pel jaciment català enmig dels interessos de diferents companyies i de les vicissituds de la Guerra Mundial. L'any 1920 construiria la societat *Minas de Potasa de Súrria* que explotaria el jaciment durant més de 60 anys.

La posada en marxa de l'explotació minera

Entre els anys 1917 i 1920, la Solvay va comprar més de 44 hectàrees repartides pel municipi on avui encara s'alcen les principals edificacions construïdes: les fàbriques, els magatzems i una línia de ferrocarril entre Manresa i Súria, la qual actualment encara s'utilitza pel transport de la potassa. L'enginyer Louis Dupont, el primer director, va encapçalar la construcció de totes les infraestructures i el seu successor, Van Styvoort, va posar en marxa el procés d'explotació, fabricació i comercialització.

Entre els anys 1924 i 1928 l'explotació ja funcionava a ple rendiment i comptava amb un molí, l'edifici dels decantadors, la fàbrica química, tallers, magatzems, el polvorí, els diversos forns i la xemeneia. També es va construir un sistema aeri de transport de la potassa entre Cardona i Súria, conegut com el Cable de Cardona.

Què es la potassa?

El terme potassa té caràcter genèric i es pot referir tant a les menes minerals com als productes refinats que se n'obtenen. El seu ús principal és com a fertilitzant en l'agricultura i gran part de la seva producció es destina a aquesta finalitat, mentre que la resta té un ampli ventall industrial: farmàcia, sabons, desinfectants d'aigua o vidre.

Va ser a partir de mitjans del segle XIX amb la descoberta del primer jaciment de potassa a Alemanya que la importància d'aquest mineral es va anar estenent en els cercles científics internacionals.

La transformació de Súria

Les noves edificacions foren construïdes seguint el model de les "ciutats obreres". Concebudes inicialment com a entitats segregades del nucli de la població, han acabat formant part del teixit urbà de Súria i eren una clara mostra de la jerarquitització dins l'empresa en l'espai, una distribució que encara es percep en l'estructura urbana. Juntament amb els habitatges es dotà de serveis als treballadors amb la cantina, un economat i un centre mèdic conegut popularment com "el botiquín". Per l'esbarjo dels directius es va construir un casino i dues pistes de tennis. Va ser precisament gràcies a l'ajuda de l'empresa Solvay que es produïren alguns dels avenços més importants per a la modernització de Súria, com l'arribada de l'aigua corrent, el telèfon, la millora de les comunicacions o la construcció de l'actual casa consistorial i les escoles.



Fàbrica *Minas de Potasa de Súria* i imatge d'un barri obrer construït a Súria arran de l'arribada de la primera onada migratòria. Iberpotash ©

La posada en funcionament de les mines de Súria va significar, a més del canvi radical de la

fisonomia d'un poble que fins aleshores vivia de l'explotació de l'agricultura, la vinya i les indústries tèxtils, l'arribada d'una quantitat important de gent que faria aflorar els postulats del sindicalisme i l'anarquisme. Els nouvinguts arribaren primer dels pobles del voltant, posteriorment de tot Catalunya i més tard, especialment, d'Almeria, Múrcia i Aragó.

La immigració estava sent un dels principals fenòmens de desenvolupament social, urbanístic i humà de Súria i amb l'obertura de 3 noves explotacions (pou II i pou III en els anys 50 i pou IV en els anys 70) es produí una segona onada immigratòria. En aquells anys la producció de potassa va augmentar de manera exponencial coincidint amb la consolidació de l'explotació i l'empresa va continuar amb les polítiques paternalistes envers els seus treballadors: les festes de Santa Bàrbara, homenatges a treballadors, sortides d'empresa, els lots de Nadal... Famílies senceres, avis, pares i fills sentien la mina com a part essencial del seu món.



Vagonetes amb potassa tirades per una locomotora. Iberpotash ©

Als inicis dels anys 80, la Solvay va deixar Súria i el jaciment va a passar a mans de l'INI qui s'encarregà de la seva explotació fins l'any 1998 en què va a passar a mans privades amb el nom d'Iberpotash.

100 anys després de la descoberta

La mineria és encara avui la principal activitat econòmica de Súria i dóna ocupació a gran nombre de suriencs i residents en poblacions properes. Cent anys després de la descoberta, el jaciment és avui explotat per l'empresa Iberpotash amb un renovat optimisme i els esforços centrats en els nous projectes que han de convertir Súria i la comarca del Bages en referents mundials de l'explotació i la comercialització de sal, un nou producte que ben aviat s'afegirà a la potassa en aquests 100 anys d'història del complex miner més important de Catalunya.

Imatges



Extracció de potassa.



Instal·lacions a Sùria. Principis del segle XX.



Tractament de la potassa.



Carregant la vagoneta.



Carregant els explosius de la mina.



Màquina de sondeig.



Interior de la mina de potassa.



Col·locació de les vies a la mina.

Fotos: Iberpotash ©

Els objectes més curiosos

Vestidor miner

Dues peces dels tradicionals vestidors miners restaurades per l'empresa recentment i dos equips complets del vestuari miner actual que inclou els diversos elements de seguretat, com el casc, el llum i el kit d'autorrescat.

(Fons Iberpotash)

Llibre de personal

Aquest llibre conté el registre dels treballadors de *Minas de Potasa de Sùria* des dels seus inicis i fins l'any 1925. Representa un testimoni de valor incalculable per a conèixer qui eren, d'on eren i en què treballaven els pioners de la mineria a Sùria.

(Fons Iberpotash)

Toca-potassa

Amb aquests dos cabassos el visitant té la oportunitat de tocar els dos productes derivats del mineral potàssic que actualment es comercialitzen des de les mines de Sùria. Per una banda, la potassa estàndard i de l'altra la potassa granular, més densa per a poder ser llançada per les avionetes que acostumen a fertilitzar grans extensions de terreny.

(Cessió Iberpotash)

Estris de mineria

Conjunt d'estrils essencials durant molt anys en els tallers mecànics situats a l'interior del pou. La "barrena" (filaberquí) era utilitzada per perforar el mineral i introduir-hi la dinamita que feia obrir les diferents galeries. El "percutor" (percussor) s'utilitzava per obrir directament la galeria sobre la roca. I una vagoneta pel transport del material.

(Fons Iberpotash)

Cartell Potassa de Sùria

Es tracta d'un dels cartells més emblemàtics de l'empresa "*Minas de Potassa de Sùria*", obra del conegut cartellista de l'època de la República Rivero Gil. Segons sembla, el dibuix va ser fet abans de la Guerra Civil, i de fet les faccions de la cara de l'agricultor ens recorden els combatents esbossats per l'autor en aquell període. Tot i així, el cartell ens remet a l'època de la postguerra i a l'autarquia d'aquells anys d'exaltació del producte nacional, quan probablement es degué popularitzar.

(Fons Ajuntament de Sùria)

Control d'entrada

Aquest panell característic de la majoria d'explotacions mineres, no només de potassa, es troba situat a l'entrada del pou i serveix per a tenir un control del nombre de miners que en tot moment es troben a dins de l'explotació. És un element de seguretat bàsic on cada miner té un número personal propi en una xapa que ha de col·locar al seu número corresponent del plafó a l'inici de la jornada.

(Fons Iberpotash)

Activitats

Dijous 10 d'octubre, a les 18.30 h.

VISITA COMENTADA a l'exposició a càrrec del seu comissari, Jordi Algué Sala.

Activitat gratuïta

Dijous 21 de novembre, a les 18.30 h.

Conferència ASPECTES GEOLÒGICS DE LA CONCA MINERA DEL BAGES I LA SEVA MINERIA, a càrrec dels geòlegs Carles Fàbrega Alsina, Lluís Río García i Carlos Saavedra González, del departament de Geologia d'Iberpotash, SA.

Activitat gratuïta

Dijous 12 de desembre, a les 18.30 h.

Conferència LA DESCOBERTA DE LA POTASSA A SÚRIA EL 1912, a càrrec de l'estudiós Albert Fàbrega Enfedaque.

Activitat gratuïta

Crèdits

Organització i realització

Ajuntament de Súria
Museu de la Ciència i de la Tècnica de Catalunya

Comissari, guió i redacció

Jordi Algué i Sala

Imatge i disseny gràfic

Coaner Codina i Pich

Assessorament històric

Albert Fàbrega i Enfedaque

Audiovisual

Marc Rubí i Romero
Roger Torruella i Sallent
Amb el suport a la producció d'Anna Gil i Vila

Muntatge de l'espai

Jordi Cano i Martínez
Palets Gangoells
Ramon Sisquella i Banús
Joan León i Pérez

Electricitat

FM. Electro Súria

Restauració vagoneta

Rafa Parés i Cortina

Retolació i impressió

Rètol Sallent

Col·laboradors

Arxiu de la Diputació de Barcelona
Arxiu Municipal de Súria
Comitè d'Empresa Iberpotash
Xarxa de Museus Locals Diputació de Barcelona

Agraïments

Ramon Codina i Herández
Paulí López i Hernández
Família Portella i Oller
Família Sala Baraldés
Rosa Serra i Rotés

Museu de la Ciència i de la Tècnica de Catalunya (mNACTEC)

Rambla d'Ègara 270 TERRASSA

93 736 89 66

info.mnactec@gencat.cat

www.mnactec.cat

Àrea de Difusió i Comunicació:

93 736 89 63

difusio.mnactec@gencat.cat